

ПРИРОДА

№ 11, 2001 г.

Г. В. Белых

ИМЯ В ИСТОРИИ АГРАРНОЙ НАУКИ

© “Природа”

**Использование и распространение этого материала
в коммерческих целях
возможно лишь с разрешения редакции**



Сетевая образовательная библиотека “VIVOS VOCO!”
(грант РФФИ 00-07-90172)

vivovoco.rsl.ru
www.ibmh.msk.su/vivovoco

Имя в истории аграрной науки

Г.В.Белых

Московская сельскохозяйственная академия им.К.А.Тимирязева

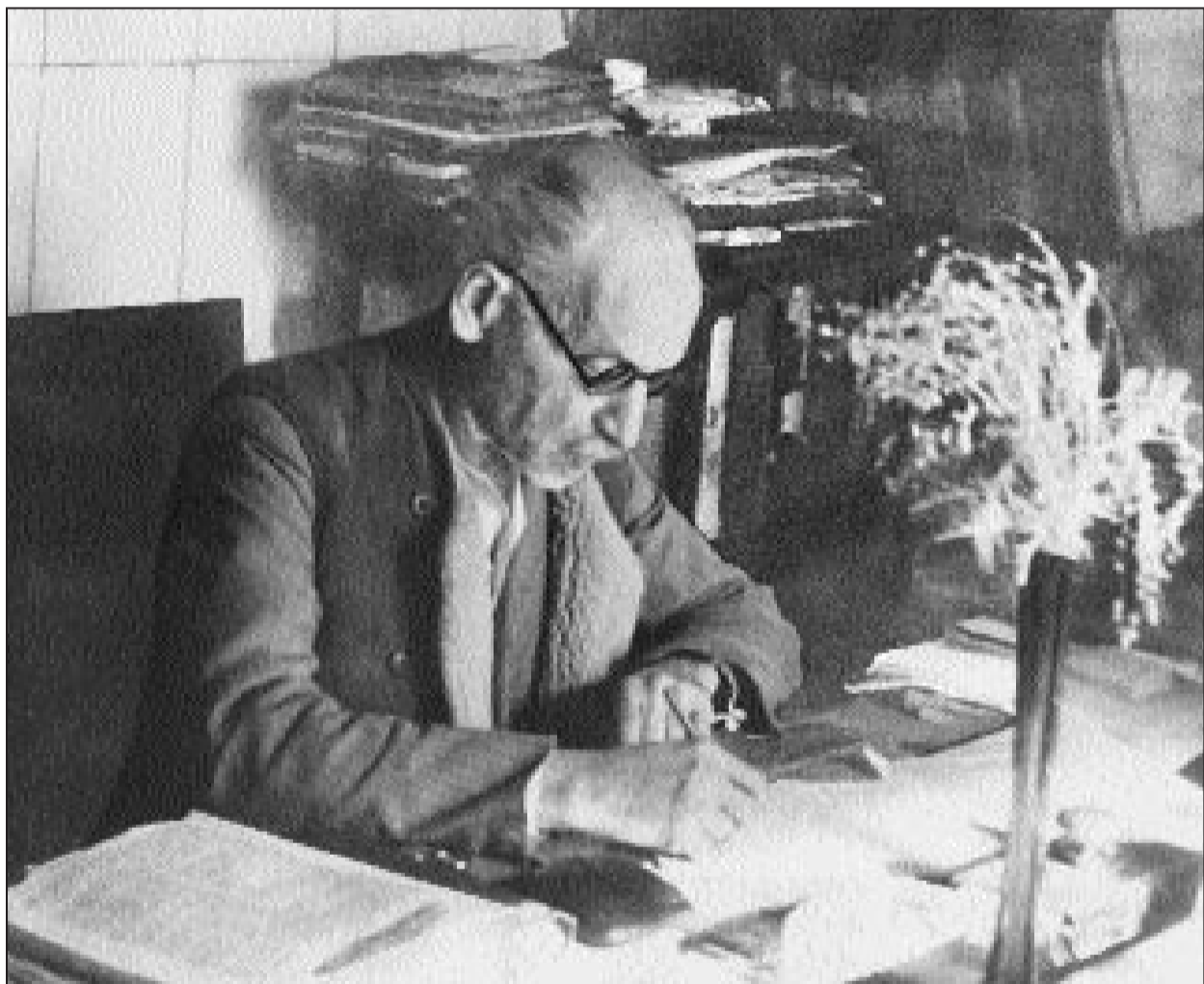
До войны небольшую и тихую столичную улицу Ивановскую называли в народе улицей академиков. Тогда здесь жили со своими семьями знаменитые ученые Тимирязевской академии. И до нашего времени сохранились дома Д.Н.Прянишникова, И.Е.Лискуна и П.И.Лисицына. Но лишь последний — как мемориальный музей, где почти 20 лет работал крупнейший российский селекционер и биолог, питомец двух престижных вузов — Московского университета и Петровской земледельческой и лесной академии.

Полвека назад это была окраина Москвы с садами и огородами, где все так напоминало деревенскую жизнь. «Отсюда, — показал рукой в сторону Савеловского вокзала старожил района В.В.Кочетков, — до Виндавской железной дороги простиралось поле лисицынской ржи».

Петр Иванович Лисицын родился в 1877 г. в Калужской губернии. Его родители происходили из крестьян, но все 13 детей получили хорошее образование.

В мемориальном кабинете Лисицына есть фотография К.А.Тимирязева с теплой надписью: «На добрую память от сердечно признательного». История этого экспоната такова. Еще в гимназии Петр изучал работы Климента Аркадьевича, не предполагая о встрече с Тимирязевым в Московском уни-

© Г.В.Белых



Петр Иванович за работой.

верситете, где будет учиться на естественном факультете, — на лекциях, а также в лаборатории известного ученого. В октябре 1901 г. Петру Лисицыну был подарен портрет Тимирязева.

Спустя два года Лисицын с дипломом университета поступает на третий курс Петровской академии, как это раньше сделал Прянишников, с которым они будут жить на одной улице. Дмитрий Николаевич

и Петр Иванович навсегда останутся добрыми коллегами и единомышленниками. На каникулах Лисицын едет домой, здесь у него на опытных участках растут рожь, пшеница, овес. Он нанимается землемером в почвенную лабораторию.

На недавней научной конференции, посвященной 125-летию со дня рождения знаменитого селекционера, было сказано: «Неко-



Шатиловская станция. Лаборатория селекции. 1925 г.

торые сорта, выведенные Лисицыным, не утратили актуальности до нашего времени». Так, сорт гречихи «Богатырь» возделывается в четырех регионах, а сорт клевера «Среднерусский» — в трех. Но не только этими культурами ограничивалась научная деятельность Лисицына. Диапазон его исследований был широк и многообразен. Но вернемся к годам молодости.

После возвращения из Нижнего Тагила, где Петр Иванович был в ссылке как неблагонадежный молодой ученый (1906—1908), лишенный права проживания в столицах, по приглашению А.Н.Лебедеванцева, своего товарища по гимназии, университету и академии, едет на Шатиловскую станцию [1]. Здесь он проработает 20 лет, добьется немалых достижений в отечественной селекции и семеноводстве, приобретет значительный научный опыт. И навсегда останется верен творческой лаборатории на Орловской земле. Первое время Петр Иванович уделяет агротехнике, изучая влияние растений на плодородие почвы. Он сам и пашет, и сеет, разбрасывая семена из лукошка. Объекты его исследований — рожь, картофель. Он начинает селекцию овса, неприхотливого к внешним условиям, ржи и клевера. Имя Петра Лисицына уже известно в аграрной науке. Начинаются его многочисленные экспедиции (более 45) — вначале по

сбору дикого клевера в соседних областях, а потом и по всей стране. В коллекции ученого уже есть сорта из Европы, Англии, Америки. Удивляет мощь таланта, энциклопедичность этого человека. На Шатиловской станции при Лисицыне «было два человека и еще круглая печать», — вспоминал его сын Александр Петрович Лисицын, — а уже через несколько лет станция стала всемирно известным научным учреждением.

Предложение ученого о создании селекционного отдела при Шатиловской станции было удовлетворено. К тому времени Лисицын уже испытал 96 сортов овса. Он вновь берется за рожь. Исходный материал — всего лишь 40 наиболее продуктивных сортов — выделен из многих тысяч местных растений. Шесть лет исследований показали, что по урожайности они превосходят исходные образцы на 15.6%: более крупное зерно, высокая зимостойкость, хорошие хлебопекарные качества. Этот сорт назовут «Лисицынский»...

Лисицын мечтал о времени, когда поля будут засеиваться только отборными, высокоурожайными сортами. Он едет в Москву. Шла зима 1919 г. В России — голод, разруха. Ни с чем он возвращается домой. Новая поездка, уже в Наркомзем. Проект одобрен, но забыт. Помог случай: замнаркома земледелия, объезжая губер-

нию, зашел в селекционный отдел Шатиловской станции и на стене увидел схему Лисицына. 13 июня 1921 г. Декрет о семеноводстве был подписан Лениным, а 4 января 1922 г. утверждено «Положение о Госсемкультуре», в результате чего был создан государственный центр селекции сельскохозяйственных культур. Директором назначили Лисицына. В его распоряжение выделили 11 хозяйств в Тульской и Орловской губерниях. Казалось, задуманному быть, но Наркомфин снял с обсуждения всю смету. «Совсем снял. Ни копейки!» — пишет Лисицын. И тут же добавляет: «Не было ни семян, ни лошадей, ни продовольствия, ни рабочих. Ничего не было!» Было от чего прийти в отчаяние. Но смету власти все-таки утвердили. Через несколько лет шатиловская Госсемкультура давала в год около 80 тыс. ц сортовых семян. В последующем было создано еще девять Госсемкультур, дававших до 230 тыс. ц сортовых семян в год.

Особо надо отметить экспедиции за клевером — на Памир, в Забайкалье, на Печору и Мезень, п-ов Канин, в Закавказье. Там отбирались дикорастущие сорта для улучшения культуры. Работа велась 35 лет. До Лисицына никто в мире селекцию клевера не вел. Им собрано и изучено 428 образцов этого растения — уникальная коллекция. Природа сама веками производила их отбор. В годы Отечественной войны Петр Иванович посылал письма сыновьям — в Польшу, Чехословакию, Германию с просьбой собирать семена дикого клевера. Чудак, да и только, подумает кто-то. А он мечтал о создании первого в мире Института клевера, Института льна и клевера и еще о Музее клевера. Результаты своих многолетних исследований Лисицын изложил в монографии «Вопросы биологии красного клевера», за которую в 1948 г. был удостоен Сталинской премии I степени (уже посмертно). В книге есть посвящение — «Полям моей Родины».

Значительную роль в судьбе Лисицына сыграл Н.И.Вавилов.

Когда ректор Тимирязевской академии обратился к Николаю Ивановичу с просьбой порекомендовать кандидата на должность завкафедрой селекции и семеноводства, тот ответил, что «из крупных селекционеров, которых можно выдвинуть на кафедру, естественно, на одно из первых мест нужно поставить П.И.Лисицына. Лучшего кандидата выдвинуть по селекции трудно. Пребывание его в Москве будет полезно во всех отношениях».

Их дружба продолжалась долгие годы. Вавилов бывал на Шатиловской станции, а позже приезжал из Ленинграда в деревянный дом на Ивановскую.

Немногие знают, что у истоков ВНИИ зерна и продуктов его переработки стоял Лисицын. Командированный в 1930 г. в США с целью приобретения опыта, он посещает хлебозаводы, лаборатории, мельницы, научные институты. По его проектам на родине стали строиться крупные элеваторы и мелькомбинаты, создан первый в Москве хлебозавод-автомат №9. Петр Иванович участвовал и в организации на юге России совхоза «Гигант».

В 1931 г. Лисицыну поручили создать Мосселекцентр — научно-исследовательский центр по селекции и семеноводству в пос. Немчиновка под Москвой, ставший в будущем ВНИИ сельского хозяйства Нечерноземья. Новое назначение было обусловлено неблагополучием сельского хозяйства: поля засевались низкокачественными семенами, несортовым зерном. Не хватало зерноочистительных машин, сушилок, хранилищ. Огромны были потери. Через год А.И.Микоян обращается к Лисицыну с просьбой поехать с семьей в США, где Л.Бербанк вывел новые сорта плодовых. Петр Иванович отказался: «Если мы уедем, то кто же будет кормить людей».

Лисицын не избежал участи многих. Не всем нравились его принципиальность, нежелание приспособляться, несогласие с Т.Д.Лысенко, предлагавшего исключить материалы по генетике из вузовских программ. Лисицына об-



Лисицын проверяет качество обмолота ржи. 1946 г.

виняли в том, что сортов клевера как не было, так и нет. Репрессии приближались к ведущим ученым — Н.И.Вавилову, Д.Н.Прянишникову, П.Н.Константинову, А.Г.Лорху, А.Р.Жебраку, Е.Ф.Лискуну.

Работать становилось все труднее. В книге «Суд палача. Николай Вавилов в застенках НКВД» в числе других неоднократно упоминается фамилия Лисицына как изобличенного следственными материалами в подрывной деятельности в сельском хозяйстве СССР [2]. «В Москве Вавилов находился в очень тесной и дружеской связи с профессором Лисицыным», — такое обвинение могло привести

к предсказуемым последствиям.

Академик Лисицын был единственным, кто 10 сентября 1947 г. при подготовке к так называемому суду чести над профессором Жебраком написал письмо члену Политбюро ЦК ВКП(б) А.А.Жданову, в котором опроверг обвинения в антипатриотизме и низкопоклонстве перед буржуазной наукой, тем самым защитив Антона Романовича. В этом поступке — весь Лисицын.

«Самое важное в жизни — найти самого себя. Я до 30 лет искал самого себя и принадлежу к тем немногим удачникам, которые посвящают все свои силы любимому делу». Он имел право так сказать.

Венцом селекционной работы Петра Ивановича были многочисленные высокоурожайные сорта: рожь «Лисицынская», овес «Шатиловский-033» и «Шатиловский-56», гречиха «Богатырь». Лисицын называл клевер «шоколадом для скота». А еще он занимался коноплей, горохом, пшеницей; выращивал лен, клевер, люцерну, вика, просо. Собирались написать книгу об ученом Петровской академии Д.Л.Рудзинском, создавшем первую в России (на территории нынешней Тимирязевки) селекционную станцию.

Большая рукопись по селекции ржи была украдена у него в электричке. Труд многих десятилетий пропал безвозвратно. Его звали выступать на радио, писать статьи в газеты и журналы, участвовать в заседаниях, но он уже не мог этого сделать. В 1948 г. Лисицын умер.

Люблю бывать в небольшом деревянном доме Лисицына, кажущемся игрушечным среди стан-

дартных коробок. Раз пять собирались сносить, но спасли его академики А.П.Александров, П.П.Вавилов, Н.А.Цицин, В.Н.Ремесло, И.С.Шатилов. Остановил бульдозер и известный полярник И.Д.Папанин. Дом, в котором бывали удивительные люди, бережно хранит память о них. Более полувека здесь все сохраняется так, как было при жизни Петра Ивановича. Уникальная библиотека в несколько тысяч томов, статьи, публикации разных авторов, работы самого Лисицына, его дневники, письма, архив фотодокументов. На стенах — фотографии, картины, сноп лисицынской ржи. В углу — скрипка, а под ней — чемодан с бельем на случай ареста.

Сегодня родословная Лисицыных насчитывает 150 человек, среди которых есть и герой Бородинского сражения. Сын Петра Ивановича, Александр Петрович Лисицын, вспоминает: «Меня удивляло, что в разговорах его сподвижников часто звучало: “Что бы там ни бы-

ло, наше дело — кормить Россию”». Этому посвятил свою жизнь Лисицын. ■

Литература

1. Поляков А.Н. Пионеры лесоводства России // Природа. 2000. №4. С.90—93.
2. Левина Е.С. Памяти погибших ученых // Природа. 2001. №1. С.85—87.



Над номером работали

Ответственный секретарь
Е.А.КУДРЯШОВА

Научные редакторы
О.О.АСТАХОВА
Л.П.БЕЛЯНОВА
Е.Е.БУШУЕВА
М.Ю.ЗУБРЕВА
Г.В.КОРОТКЕВИЧ
К.Л.СОРОКИНА
Н.В.УЛЬЯНОВА
Н.В.УСПЕНСКАЯ
О.И.ШУТОВА

Литературный редактор
М.Я.ФИЛЬШТЕЙН

Художественный редактор
Т.К.ТАКТАШОВА

Заведующая редакцией
И.Ф.АЛЕКСАНДРОВА

Младший редактор
Г.С.ДОРОХОВА

Перевод:
П.А.ХОМЯКОВ

Набор:
Е.Е.ЖУКОВА

Корректоры:
В.А.ЕРМОЛАЕВА
Е.А.ПИМЕНОВА

Графика, верстка:
Д.А.БРАГИН

Свидетельство о регистрации
№1202 от 13.12.90

Учредители:
Президиум РАН,
Издательско-производственное
и книготорговое
объединение «Наука»
Адрес издателя: 117997,
Москва, Профсоюзная, 90

Адрес редакции: 119991,
Москва, ГСП-1, Мароновский пер., 26
Тел.: 238-24-56, 238-25-77
Факс: (095) 238-26-33
Подписано в печать 15.10.2002
Формат 60×88 1/8
Бумага типографская №1,
офсетная печать, усл. печ. л. 10,32,
усл. кр.-отт. 67,8 тыс., уч.-изд. л. 12,2
Заказ 6712
Набрано и сверстано в редакции

Отпечатано в ППП типографии «Наука»Академиздатцентра «Наука» РАН,
121099, Москва, Шубинский пер., 6